

## ПРЕДИСЛОВИЕ

Настоящий сборник подготовлен по итогам Всероссийской переписи населения 2002 года и содержит всестороннюю характеристику социально-экономического положения женщин Республики Саха (Якутия). Включенные в сборник таблицы содержат сведения о численности, возрастной структуре женщин, о состоянии в браке, уровне образования, распределении женщин по числу рожденных детей, по источникам средств к существованию, по экономической активности, положению в занятии, видам экономической деятельности, занятиям, по национальности и гражданству, сведения о женщинах, постоянно проживающих за рубежом, и временно находившимся на территории республики, а также о женщинах, проживающих в коллективных домохозяйствах.

При использовании сборника следует иметь в виду, что в соответствии с Программой итогов переписи 2002 года в таблицах, отражающих состояние в браке, приводятся данные по населению в возрасте 16 лет и более, включая лиц до 16 лет, указавших состояние в браке; таблицы по рождаемости включают данные о женщинах в возрасте 15 лет и более; таблицы, отражающие уровень образования, приводятся по женщинам в возрасте 10 лет и старше; данные по женщинам, занятым в экономике, приводятся по возрасту от 15 до 64 лет.

Как показывает сравнение итогов переписей 1989 и 2002 годов, **численность женщин за межпереписной период снизилась** на 57,4 тыс. человек, или на 10,6 %. Удельный вес женщин в общей численности населения вырос с 49,6 до 51,1 %.

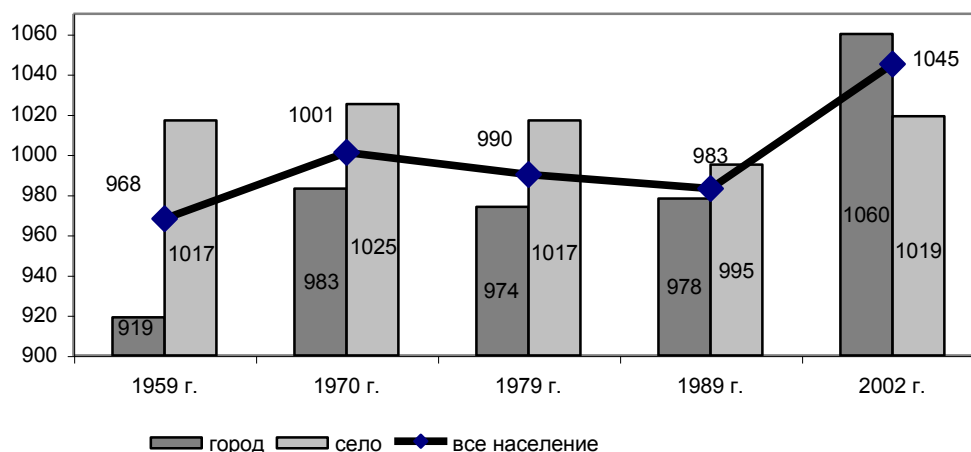
Таблица 1

	Численность, человек			Удельный вес в общей численности, %		
	1989	2002	Изменение	1989	2002	Изменение
Оба пола	1094065	949280	-144785	100,0	100,0	-
Женщины	542470	485063	-57407	49,6	51,1	1,5
Мужчины	551595	464217	-87378	50,4	48,9	-1,5

Перераспределение населения в пользу женщин является существенным изменением в половой структуре населения республики. Если в 1989 году на 1000 мужчин приходилось 984 женщины, то в 2002 году – 1045 женщин.

**Дисбаланс между числом мужчин и женщин** имеет тенденцию повышения к старшим возрастным группам. Так, по данным 2005 года на 1000 мужчин моложе трудоспособного возраста приходится 957 женщин, в трудоспособном возрасте – 963, а в возрасте старше трудоспособного – уже 2508 женщин на 1000 мужчин. Перелом в соотношении мужчин и женщин наступает в возрастной группе 35-39 лет и далее нарастает, достигая максимума в возрастах 70 лет и старше.

### ЧИСЛО ЖЕНЩИН НА 1000 МУЖЧИН (по данным переписей населения)



Подобные изменения в половой структуре за последнее десятилетие обусловлены в первую очередь ростом преждевременной смертности мужчин трудоспособного возраста, меньшей продолжительностью жизни у мужчин. В межпереписной период смертность мужчин трудоспособного возраста превышала смертность аналогичной категории женщин в 2,4 раза, при этом наибольшее превышение (в 2,7 раза) отмечено в 1993 году. Ожидаемая продолжительность жизни в 2005 году у женщин составила 71,6 лет, у мужчин – 58,6 лет. При этом разрыв между продолжительностью жизни мужчин и женщин растет: в 1990 году он был равен 9 годам, в 2005 году – 13 годам.

При переписи населения 2002 г. по Республике Саха (Якутия) *состояние в браке* указало 697,6 тыс. человек, в том числе 335,6 тыс. мужчин и 362,0 тыс. женщин.

### РАСПРЕДЕЛЕНИЕ НАСЕЛЕНИЯ ПО СОСТОЯНИЮ В БРАКЕ ПО ИТОГАМ ПЕРЕПИСЕЙ НАСЕЛЕНИЯ 1979, 1989 и 2002 ГОДА (на 1000 человек соответствующего пола в возрасте 16 лет и старше)

	состоящие в браке	из них:		никогда не состоявшие в браке	вдовы	разошедшиеся
		в зарегистрированном браке	в незарегистрированном браке			
<b>1989 год</b>						
Мужчины	683	...	...	239	22	53
Женщины	666	...	...	165	99	67
<b>2002 год</b>						
Мужчины	610	530	80	290	29	67
Женщины	555	482	73	233	117	92

При сравнении показателей состояния в браке за 1989 и 2002 год выявлены следующие тенденции, которые свидетельствует о снижении значимости института брака:

- снизилась доля лиц, состоящих в браке (как зарегистрированном, так и в незарегистрированном) на 1000 населения (у мужчин – на 73 пункта, у женщин – на 111 пунктов);

- соответственно выросла доля лиц, никогда не состоявших в браке (у мужчин – на 51 пункт, у женщин – на 68 пунктов);

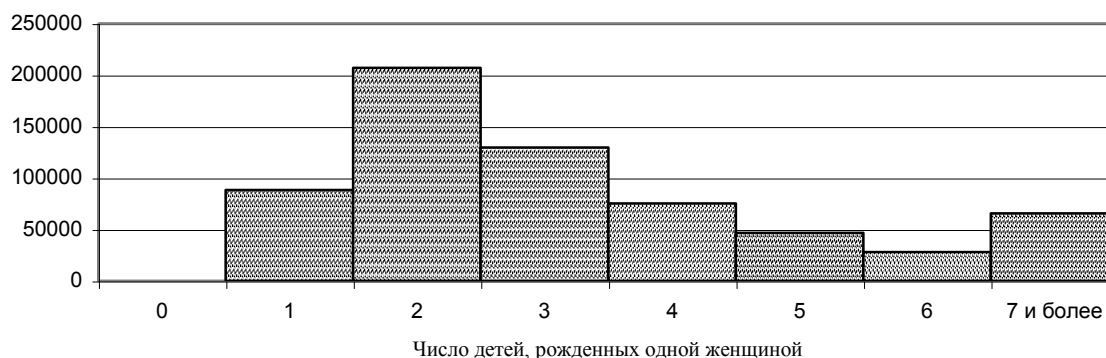
- увеличилась доля вдовых (у мужчин – на 7 пунктов, у женщин – на 18 пунктов);

- стала выше доля разведенных (у мужчин – на 14 пунктов, у женщин – на 25 пунктов).

Различия по состоянию в браке между мужчинами и женщинами заключаются в более высокой доле состоящих в браке среди мужчин (610 против 555 промилле). Во время переписи 2002 года впервые были учтены лица, состоящие как в зарегистрированном, так и в незарегистрированном (гражданском) браке. При этом доля живущих в гражданском браке среди мужчин и среди женщин не имеет больших различий 80 и 73 соответственно). Среди мужчин более высока доля никогда не состоявших в браке (290 и 233 соответственно). То есть около трети мужчин и четверти женщин старше 16 лет никогда не состояли в браке. Более высокая смертность мужчин приводит к значительной разнице между мужчинами и женщинами по удельному весу вдовых (29 и 117 промилле соответственно). У женщин чуть выше доля разведенных и разошедшихся (92 против 67 промилле).

Из опрошенных 370,6 тыс. женщин в возрасте 15 лет и старше 360,4 тыс. женщин указали **число рожденных детей**. Среди указавших число рожденных детей наибольшая доля (28,7 %) принадлежит женщинам, родившим двоих детей, 24,4 % - женщинам с 1 ребенком, 23,7 % - не рожавшим женщинам. Трех детей родили 12,0 % женщин, четверых – 5,2 %, пятерых - 2,6 %, шестерых - 1,3 %, семерых и более – 2,1 %. Основной тренд в распределении женщин по числу рожденных детей проявляется в том, что большая часть детей рождена женщинами с двумя детьми, число более многодетных женщин (с тремя и более детьми) находится в обратной зависимости от числа детей.

#### ЧИСЛО РОЖДЕННЫХ ДЕТЕЙ

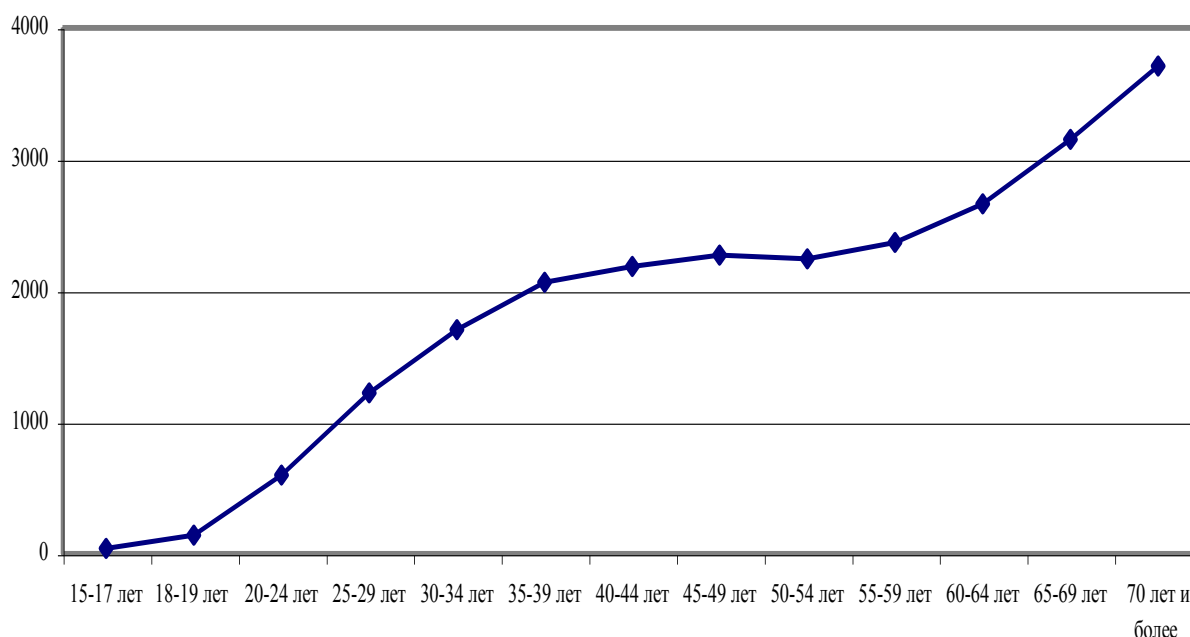


Среднее число рожденных детей составляет 1775 детей на 1000 женщин, в том числе у горожанок – 1521 промилле, у жительниц села – 2297 промилле. Для простого воспроизводства населения необходимо, чтобы каждая женщина за свою жизнь родила 2,14 –

2,15 детей. То есть число рождений у жительниц сельской местности пока обеспечивает простое замещение поколения родителей детьми, но приближается к критической черте, а горожанки перешли на суженный тип воспроизводства.

Между средним числом рожденных детей и возрастом женщин существует четко выраженная прямая зависимость – чем старше женщина, тем больше детей ею рождено. Это связано как с объективными условиями (юный возраст, несамостоятельность, отложенные репродуктивные планы), так и с изменением репродуктивного поведения женщин более молодых возрастов. Так на 1000 женщин в возрасте 18-19 лет приходится рожденных 138 детей, на 1000 женщин в возрасте 70 лет и старше – 3705 детей. Женщины в возрасте 15-39 лет не обеспечивают даже простого режима замещения поколений. Граница простого воспроизводства проходит в группе женщин в возрасте 40-44 лет. Женщины более старших возрастных категорий (60 лет и старше) по числу рожденных детей имели режим, обеспечивающий расширенный тип воспроизводства.

**СРЕДНЕЕ ЧИСЛО РОЖДЕННЫХ ДЕТЕЙ У ЖЕНЩИН РАЗНЫХ ВОЗРАСТОВ**  
(на 1000 женщин)



На репродуктивное поведение женщин оказывают влияние различные факторы: возраст, состояние в браке, занятость, уровень образования.

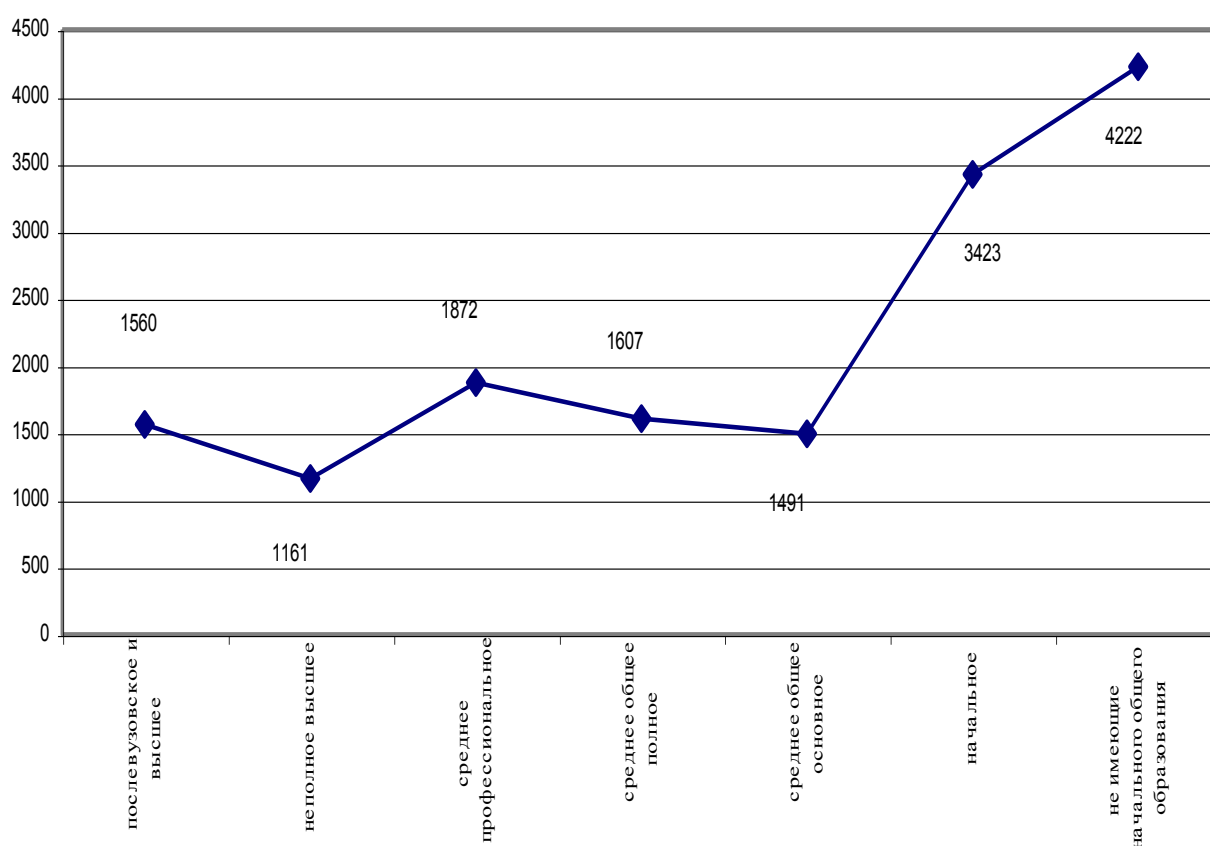
Вполне понятно, что ситуация с рождаемостью благополучнее у женщин, состоящих в браке. Так, среднее число детей, рожденных женщинами, состоящими в браке, несколько выше: в целом по республике на 1000 женщин рождено 2152 ребенка, по городским населенным пунктам – 1799 детей, по сельским – 2903.

Уровень занятости женщин оказывает двойное влияние на уровень рождаемости. По сравнению со всеми женщинами, среднее число рожденных детей ниже у занятых в

экономике женщин (1775 детей у всех женщин и 1747 детей у занятых женщин). Вместе с тем, между горожанками и жительницами села существуют различия. На селе тенденция совпадает с общей – среднее число детей ниже у занятых в экономике женщин (2297 детей на 1000 всех женщин, проживающих на селе, против 2184 детей у занятых жительниц села). Объясняется это, по всей вероятности, более тяжелыми социально-бытовыми условиями, в которых живут и трудятся сельские жительницы. В городской местности картина противоположная: у занятых женщин число рожденных детей выше (1563 ребенка против 1521 ребенка).

Уровень образования не имеет жесткой функциональной зависимости с уровнем рождаемости, однако, наиболее высокий уровень рождаемости наблюдается у женщин, не имеющих начальное общее образование (4222 ребенка на 1000 женщин), и у женщин, имеющих начальное образование (3423 ребенка на 1000 женщин).

**СРЕДНЕЕ ЧИСЛО РОЖДЕННЫХ ДЕТЕЙ У ЖЕНЩИН С РАЗЛИЧНЫМ  
УРОВНЕМ ОБРАЗОВАНИЯ**  
(на 1000 женщин соответствующего уровня образования)



По итогам переписи 2002 года получены сравнительные данные по уровню образования, экономической активности, положению в занятии, по занятиям, видам экономической деятельности, по источникам средств к существованию женщин и мужчин.

**Уровень образования.** Итоги переписи свидетельствуют о **более высоком уровне профессионального образования женщин** республики по сравнению с мужчинами. Разрыв по уровню высшего профессионального образования составляет 39 пунктов, среднего профессионального образования – 58 пунктов. Вместе с тем, по уровню общего образования женщины отстают от мужчин на 105 пунктов.

<b>Уровень образования (на 1000 населения соответствующего пола в возрасте 10 лет и старше)</b>				
	Женщины	Мужчины	Разница, в пунктах	Уровень показателя у женщин к уровню показателя у мужчин, в %
Профессиональное образование	466	365	101	127,7
из него:				
высшее профессиональное	148	109	39	135,8
среднее профессиональное	288	230	58	125,2
Общее образование	518	623	-105	83,1

**Занятость.** Высокий уровень занятости женщин в России был достигнут во второй половине 60-х годов XX века. И сегодня женщины сохраняют полноправное присутствие на рынке труда. Так, по республике численность **занятых** в экономике женщин по итогам переписи составила 206,6 тыс. человек (49,4 % от общего числа занятых в экономике), мужчин – 211,9 тыс. человек (50,6% от общего числа занятых в экономике).

Период 90-х годов сопровождался снижением абсолютной численности занятых, причем это снижение затронуло как женщин, так и мужчин.

На момент переписи число **безработных** среди женщин составило 21,6 тыс. человек (47,4 % от общего числа безработных), среди мужчин – 23,9 тыс. человек (52,6 % от общего числа безработных).

<b>Экономическая активность (на 1000 человек соответствующего пола в возрасте 15-64 лет)</b>				
	Женщины	Мужчины	Разница, в пунктах	Уровень показателя у женщин к уровню показателя у мужчин, в %
Экономически активное население	674	737	-63	91,5
в том числе:				
занятые в экономике	610	662	-52	92,1
безработные	64	75	-11	85,3
Экономически неактивное население	314	252	62	124,6

Данные по положению в занятии свидетельствуют о том, что среди женщин выше доля работающих по найму и соответственно ниже доля работающих на себя.

<b>Положение в занятии (на 1000 человек соответствующего пола в возрасте 15 лет и более занятых в экономике)</b>				
	Женщины	Мужчины	Разница, в пунктах	Уровень показателя у женщин к уровню показателя у мужчин, в %
Работающие по найму	966	936	30	103,2
Работающие не по найму	34	64	-30	53,1
из них:				
с привлечением наемных работников	9	17	-8	52,9
без привлечения наемных работников	20	38	-18	52,6

Распределение женщин и мужчин по занятиям выявляет следующую закономерность: благодаря более высокому уровню высшего и среднего профессионального образования среди женщин намного выше доля специалистов с высшим и средним уровнем квалификации – в 2,3 раза. Вместе с тем, в общем числе женщин, занятых в экономике, доля руководителей органов власти и управления, включая руководителей учреждений, организаций и предприятий, ниже на 20 пунктов аналогичного показателя среди мужчин.

<b>Занятия (на 1000 человек соответствующего пола в возрасте 15-64 лет занятых в экономике)</b>				
	Женщины	Мужчины	Разница, в пунктах	Уровень показателя у женщин к уровню показателя у мужчин, в %
Руководители (представители) органов власти и управления всех уровней, включая, руководителей учреждений, организаций и предприятий	111	131	-20	84,7
Специалисты высшего и среднего уровня квалификации	420	182	238	230,8

**Источники средств к существованию.** Среди женщин ниже доля лиц, имеющих доход от трудовой деятельности и личного подсобного хозяйства, получающих пенсию по инвалидности, другие виды государственного обеспечения. Доли женщин и мужчин, находящихся на иждивении отдельных лиц, практически равны. Вместе с тем, среди женщин выше доля лиц, получающих пенсии, стипендии, пособия, пособия по безработице.

<b>Источники средств к существованию (на 1000 человек соответствующего пола)</b>				
	Женщины	Мужчины	Разница, в пунктах	Уровень показателя у женщин к уровню показателя у мужчин, в %
Доход от трудовой деятельности	434	471	-37	92,1
Личное подсобное хозяйство	108	113	-5	97,3
Стипендия	33	29	4	113,8
Пенсия	198	111	87	160,7
Пенсия по инвалидности	26	35	-9	74,3
Пособие	210	198	12	106,1
Пособие по безработице	6	5	1	120
Другой вид государственного обеспечения	8	19	-11	42,1
На иждивении отдельных лиц	391	393	-2	99,5

Несмотря на более высокий уровень образования женщин и довольно высокий уровень занятости, **заработная плата женщин существенно отстает от заработной платы мужчин**. Так, например, в 2002 году заработная плата женщин республики составляла 70% заработной платы мужчин, в 2004 году – только 63,4%.

Женщины республики **недостаточно вовлечены в процесс принятия наиболее важных для общества решений**. Так, на начало 2005 года женщины составляли большинство государственных служащих в исполнительной, законодательной, судебной ветвях власти - 4652 из 7211 работников, или 64,5%. Вместе с тем, доля женщин на государственных должностях в органах законодательной власти составила всего 14,3%, в органах исполнительной власти – 12,5%. Только в органах судебной власти доля женщин, занимающих государственные должности, превышает долю мужчин и составляет 59,2 %. При этом представленность женщин растет по мере снижения уровня должностей. Наибольший удельный вес женщины имеют в категории обеспечивающих специалистов (77,5%).

Распределение женских и мужских ролей остается традиционным не только в обществе, но и в семье: **домашний труд остается преимущественно за женщинами**, формируя у них «двойной» рабочий день. При оценке распределения ресурсов времени в семье и мужчины, и женщины отмечают, что у мужчин гораздо больше возможностей уделять работе столько времени и сил, сколько они считают нужным, и проводить свободное время так, как им хочется.

В период реформ одним из важнейших способов адаптации домохозяйства к новым условиям стала **«натурализация домашнего хозяйства»**, что привело к дальнейшему увеличению домашней и общей нагрузки женщин. У сельских женщин и у женщин из



низкообеспеченных слоев населения из-за дополнительной занятости в подсобном хозяйстве рабочий день фактически является «тройным».

Таким образом, исследование социально-демографических характеристик положения женщин республики в обществе и семье по материалам, полученным по итогам ВПН 2002 года, показывает, что *женщины составляют сейчас большую половину населения республики.*

Перераспределение населения в пользу женщин является существенным изменением в половой структуре населения республики. Если в 1989 году на 1000 мужчин приходилось 984 женщины, то в 2002 году – 1045 женщин. *Дисбаланс между числом мужчин и женщин* имеет тенденцию повышения к старшим возрастным группам.

*Различия по состоянию в браке* между мужчинами и женщинами заключаются в более высокой доле состоящих в браке мужчин (610 промилле у мужчин, 555 промилле у женщин) и никогда не состоявших в браке мужчин (треть мужчин и четверть женщин). Более высокая смертность мужчин приводит к значительной разнице между удельными весами вдов и вдовцов (29 и 117 промилле соответственно). У женщин чуть выше доля разведенных и разошедшихся (92 против 67 промилле).

Среди указавших число рожденных детей наибольшая доля (28,7 %) принадлежит женщинам, родившим двоих детей. Основной тренд в распределении женщин по числу рожденных детей проявляется в том, что *большая часть детей рождена женщинами с двумя детьми*, число более многодетных женщин (с тремя и более детьми) находится в обратной зависимости от числа детей.

Среднее число рожденных детей составляет 1775 детей на 1000 женщин, в том числе у горожанок – 1521 промилле, у жительниц села – 2297 промилле. Для простого воспроизводства населения необходимо, чтобы каждая женщина за свою жизнь родила 2,14 – 2,15 детей. То есть число рождений у жительниц сельской местности пока обеспечивает простое замещение поколения родителей детьми, но приближается к критической черте, а горожанки перешли на суженный тип воспроизводства.

Итоги переписи свидетельствуют о *более высоком уровне профессионального образования женщин* республики по сравнению с мужчинами

Численность *занятых* в экономике женщин по итогам переписи составила 206,6 тыс. человек (49,4 % от общего числа занятых в экономике), мужчин – 211,9 тыс. человек (50,6% от общего числа занятых в экономике).

На момент переписи число *безработных* среди женщин составило 21,6 тыс. человек (47,4 % от общего числа безработных), среди мужчин – 23,9 тыс. человек (52,6 % от общего числа безработных).

Данные *по положению в занятии* свидетельствуют о том, что среди женщин выше доля работающих по найму, ниже доля работающих на себя.

Распределение женщин и мужчин *по занятиям* выявляет следующую закономерность: благодаря более высокому уровню высшего и среднего профессионального образования среди женщин намного выше доля специалистов с высшим и средним уровнем

квалификации – в 2,3 раза. Вместе с тем, в общем числе женщин, занятых в экономике, доля руководителей органов власти и управления, включая руководителей учреждений, организаций и предприятий, ниже на 20 пунктов аналогичного показателя среди мужчин.

Среди женщин ниже доля лиц, имеющих доход от трудовой деятельности и личного подсобного хозяйства, получающих пенсию по инвалидности, другие виды государственного обеспечения. Вместе с тем, среди женщин выше доля лиц, получающих пенсии, стипендии, пособия, пособия по безработице.

Несмотря на более высокий уровень образования женщин и довольно высокий уровень занятости, ***заработная плата женщин существенно отстает от заработной платы мужчин***. Так, например, в 2002 году заработная плата женщин республики составляла 70% заработной платы мужчин, в 2004 году – только 63,4%.

Распределение женских и мужских ролей остается традиционным не только в обществе, но и в семье: ***домашний труд остается преимущественно за женщинами***, формируя у них «двойной» рабочий день. При оценке распределения ресурсов времени в семье и мужчины, и женщины отмечают, что у мужчин гораздо больше возможностей уделять работе столько времени и сил, сколько они считают нужным, и проводить свободное время так, как им хочется.

Для улучшения положения женщин и обеспечения гендерного равенства, в первую очередь необходимо ликвидировать неравенство в области труда и занятости, при которой женщины, имея более высокий уровень профессионального образования по сравнению с мужчинами, занимают как правило более низкие должностные позиции, имеют более низкую оплату труда. Кроме того, женщины несмотря на декларативное политическое равенство совершенно недостаточно вовлечены в процесс принятия решений в законодательной и исполнительной ветвях власти. Неравенство между женщинами и мужчинами проявляется и в том, что на плечи женщин ложатся большие нагрузки, связанные с рождением и воспитанием детей, традиционным распределением домашних обязанностей.